



# MEMÒRIA 2025

## FUNDACIÓ ROSER DE MAIG





**MEMÒRIA 2025**  
**FUNDACIÓ ROSER DE MAIG**

**Fundació Roser de Maig**  
Av. Espanya 21, 08290 Cerdanyola del Vallès  
682 081 181 | [administracio@elroser.org](mailto:administracio@elroser.org)

## PRESENTACIÓ

L'acció de la Fundació Roser de Maig es realitza durant tots els mesos de l'any a través de diferents activitats i programes. Cadascuna d'aquestes activitats genera el seu propi projecte i memòria, on es recull l'acció específica. Al finalitzar el 2025, l'equip de l'entitat ha elaborat aquesta memòria de tota la Fundació Roser de Maig amb la finalitat de poder fer una esmena dels principals projectes i activitats que han constituït aquest vuitè any de la Fundació des de la seva constitució.

## ÍNDEX

1. Missió, valors i raó .....	4
2. Orígens .....	5
3. Presentació dels departaments .....	6
4. Equip .....	8
5. Activitats i accions de curs .....	10
6. Grans activitats de lleure .....	10
7. Projectes destacats .....	19
8. Comunicació .....	20
9. Economia .....	22
10. Sostenibilitat ambiental i social .....	23
11. Resultats .....	24
11. Agraïments .....	26

# 1 MISSIÓ, VALORS I RAÓ

## MISSIÓ

La Fundació Roser de Maig és una ENL d'acció social, educativa i de lleure que acompanya el creixement d'infants, joves i les seves famílies per a desenvolupar-se en societat i gaudir d'una vida plena. Per fer-ho compta amb diversos instruments que componen els diferents departaments de l'entitat.

Les finalitats fundacionals giren envers l'educació en el lleure i l'animació sociocultural, les quals es duen a terme mitjançant una tasca social i d'ajuda a aquelles persones que més ho necessiten.

Oferim projectes de suport amb altres entitats de la ciutat. Comptem amb altres projectes en el territori català, així com a nivell internacional.



## VALORS



L'eix que construeix les iniciatives i activitats

EDUCACIÓ



Siguem el canvi que volem veure en el món

COHERÈNCIA



Compromís en la societat i per a la societat

SERVEI



Valors i actituds d'humanisme cristià

FE

## RAÓ



La nostra raó de ser s'entén en tant que hi ha una existència de necessitat social que pretenem atenuar.

No entenem la nostra existència d'una altra manera que no sigui des del servei a la comunitat, a les persones, amb independència de la seva nacionalitat o veïnat civil.

Volem ser un agent que, des d'una actitud cristiana, generi valor social i humà.

## 2 ORÍGENS

Els orígens de la Fundació es remunten a l'any 1994 quan va néixer l'Esplai del Roser fruit de les demandes del veïnat de Serraparera. Des de llavors, es realitzen activitats els dissabtes amb infants i joves, que continuen encara avui dia. A partir d'aquesta iniciativa i detectant la necessitat de construir espais de lleure, van sorgir d'altres com les colònies i els casals (d'estiu i de nadal), tot gaudint de la natura i de la convivència amb els companys/es. Uns anys més tard, al 2013, va sorgir l'Aula d'Estudi que acabaria convertint-se Centre Diari, que avui dia coneixem com a centre socioeducatiu, un espai quotidià d'acompanyament integral a infants i joves.



El projecte va seguir creixent i es van crear noves iniciatives. Per una banda Cooperació Internacional, un projecte molt ambiciós que proporciona educació per la pau i justícia global en territoris en desenvolupament. I per altre banda, Can Xammar, un projecte per acompanyar a d'altres entitats a realitzar espais de convivència i connexió.

L'any 2017, amb totes aquestes activitats i cada vegada més participants es constitueix la Fundació Roser de Maig, que les engloba a totes i té cura de cadascuna d'elles basant-se en l'ideari de la seva associació fundadora. Cada vegada més participants poden accedir a les nostres activitats i s'ha pogut ampliar el sistema d'ajuts i beques intern per garantir la igualtat d'oportunitats.

Els darrers anys la Fundació Roser de Maig ha anat consolidant les seves activitats, tot fent-les créixer. El centre d'esplai ha construït noves iniciatives com ara les rutes o camps de treball i el centre socioeducatiu professionalitza serveis ampliant el ventall d'accions per al treball social i educatiu que desenvolupa. Per la seva banda, es treballen programes de cooperació internacional que agafen volada a través d'estades de voluntariat i propostes d'educació als nostres municipis de referència. Amb la legalització de Can Xammar com a casa de colònies dins de la Xarxa d'Instal·lacions Juvenils de Catalunya, aterren noves propostes d'educació i acompanyament.



Amb la mirada en el futur i atalaïant un horitzó pròxim, ens disposem a continuar treballant per tantes metes i objectius que els diferents equips de treball van dissenyant.

### 3 PRESENTACIÓ DELS DEPARTAMENTS

La Fundació està formada per quatre seccions diferenciades. A partir de diverses realitats que ens anaven apareixent, es van anar constituint i agafant forma, generant així l'acció permanent de la Fundació.



**Casal**  
Av. Espanya 21  
08290 Cerdanyola del Vallès

Espai de lleure educatiu que es realitza tots els dissabtes del curs escolar. Es treballen diferents valors i actituds mitjançant activitats i excursions.

D'aquest departament afloren activitats de lleure que acompanyen altres moments vitals com l'estiu o el nadal.

**CENTRE D'ESPLAI**

Espai socioeducatiu d'acompanyament escolar i integral destinat a infants i joves que es troben en risc d'exclusió social.

El centre esdevé una llar per aquests participants on s'afavoreix el desenvolupament personal, el benestar emocional i l'adquisició d'aprenentatges.

**CENTRE SOCIOEDUCATIU**

### Aliances

La Fundació està formada per cinc seccions diferenciades. A partir de diverses realitats que ens anaven apareixent, es van anar constituint i agafant forma, generant així l'acció permanent de la Fundació.



Coordinadora  
Catalana de Fundacions

La parròquia Mare de Déu del Roser és la nostra companya de viatge. Ambdós òrgans de govern comparteixen, en gran part, les mateixes línies de treball. A més, des de l'àrea de Càritas parroquial trobem un suport constant en l'acompanyament socials, ajuts i beques d'infants i famílies. La fundació Roser de Maig i la parròquia Mare de Déu del Roser (en totes les seves àrees) formen part de la comunitat del Roser, la qual agrupa els seus equips per desenvolupar accions anuals.

La Fundació Roser de Maig està associada a la CCF, única entitat de segon nivell del món fundacional català i representa els interessos de les fundacions davant els poders públics i la societat.



**Casa de colònies**  
Mare de Déu de Puiggraciós 4  
08480 L'Ametlla del Vallès

**CAN  
XAMMAR**

Molt més que una casa de colònies, Can Xammar esdevé un projecte d'acompanyament educatiu a entitats, associacions, clubs esportius, escoles i un llarg etcètera.

Tots aquests esdeveniments es gestionen gràcies als dos equips que s'organitzen en el si d'aquest departament: El servei de colònies i els camps esportius.

**Fundació Roser  
de Maig**

**COOPERACIÓ  
INTERNACIONAL**

L'àrea de cooperació combina tallers, campanyes de sensibilització i col·laboracions amb entitats locals i internacionals, oferint experiències que enforteixen valors com la cooperació, la responsabilitat i el compromís col·lectiu.

Només des del compromís compartit, la justícia global i l'educació per la pau podem avançar cap a un futur on ningú no quedi enrere, perquè cap meta té sentit si no hi arribem plegats.



FUNDACIÓ  
PERE TARRÉS

La Fundació Pere Tarrés és també una ENL d'acció social i educativa que compta amb la xarxa de centres socioeducatius on hi estem adherits. També la FRM en el si de l'esplai està federat al moviment d'esplais MCECC.



ASSOCIACIÓ DE CASES DE COLÒNIES - ALBERGS DE CATALUNYA

Com a instal·lació juvenil de Can Xammar, som un soci més de l'ACCAC, entitat que treballa per oferir serveis i acompanyament a les cases de colònies i albergs de Catalunya.



BISBAT DE TERRASSA

En una relació estreta i constant amb la Diòcesi de Terrassa, mantenim convenis col·laboratius entre la fundació i el bisbat.

4

EQUIP

L'activitat i acció que es duu a terme des de la Fundació Roser de Maig és possible gràcies a la implicació i compromís de moltes persones que, organitzades en diferents grups, col·laboren en l'elaboració d'un projecte comú.

**Patronat**

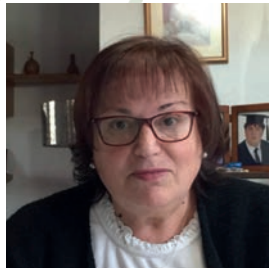
Equip que regeix la Fundació per vetllar pel compliment de la missió i finalitats establertes en els estatuts.



**Josep Àngel Saiz**  
Arquebisbe  
President honorífic



**Marc Aceituno**  
Mossèn  
President



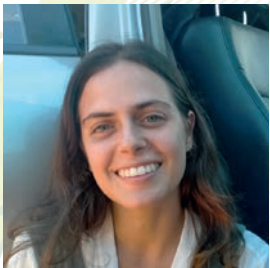
**Rosario Álvarez**  
Pedagoga i mestre  
Vicepresidenta



**Erik Ortega**  
Arquitecte  
Secretari



**Xavier Couso**  
Ecònom  
Tresorer



**Mireia Seguranyes**  
Economista  
Vocal



**Montserrat Cubias**  
Mestre  
Vocal



**Josep Mª Sanahuja**  
Mestre  
Vocal

**Equip tècnic**

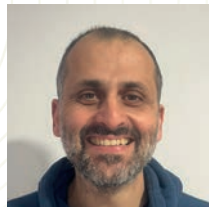
Juntament amb la comissió executiva del patronat, és l'òrgan encarregat de la gestió diària de l'entitat.



**Alejandro Rubio**  
Comptabilitat



**Àlex Pérez**  
Coordenador d'acts.  
de Can Xammar



**Germán Rodríguez**  
Coordenador centre  
socioeducatiu



**Ivan Álmagro**  
Administració i  
atenció



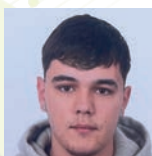
**Laura Grau**  
Administradora de  
Can Xammar



**Núria Llibre**  
Coord. Secundària  
C. Socioeducatiu



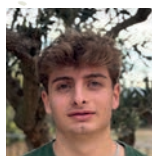
**Sergi Llibre**  
Coord. Infantil  
C. Socioeducatiu



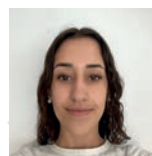
**Aitor Sánchez**  
Suport administratiu



**Erika del Aguila**  
Suport de comunicació



**Hugo Castro**  
Suport de comunicació



**Maria Benito**  
Suport administratiu

L'Aitor, l'Erika, l'Hugo i la Maria han estat acompanyat l'equip tècnic de l'entitat a través del seu programa de pràctiques.

## Centre d'esplai del Roser

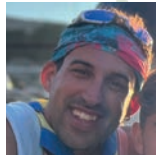
Equip de monitoratge



**Carla Márquez**  
Nans



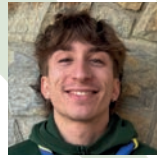
**Eric Fernández**  
Hobbits



**Erik Ortega**  
XL



**Erika del Àguila**  
Nans



**Izan Abril**  
Elfs



**Laia Vila**  
Hobbits



**Paco León**  
XL



**Rafael Pons**  
Elfs



**Sara Pérez**  
Hobbits



**Sílvia Montes**  
Coordinació

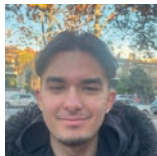
La Fundació Roser de Maig està formada per una gran quantitat de persones que en el si del seu voluntariat organitzen o col·laboren amb alguna de les realitats de l'entitat, ja sigui des de l'equip de monitors/es del centre d'esplai, o els educadors i educadores del centre socioeducatiu o membres de cadascuna de les accions que es realitzen en l'entitat.

## Centre socioeducatiu del Roser

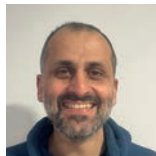
Equip educatiu del centre



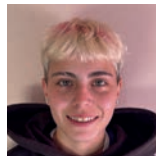
**Chala Pellicer**  
Infantil



**Enric Closa**  
Primària



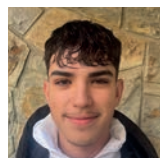
**Germán Rodríguez**  
Coord. General



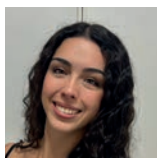
**Júlia Mallén**  
Secundària



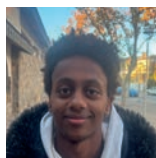
**Núria Llibre**  
C. Secundària



**Omar Khouja**  
Secundària



**Paula Sánchez**  
Primària



**Rafael Pons**  
Primària



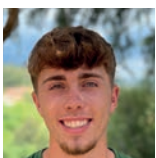
**Sergi Llibre**  
C. Primària

És per totes aquestes persones que l'engrenatge de la Fundació es manté en constant moviment.

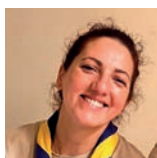
Els equips de cadascun dels àmbits són molt vius i dinàmics i, com majoritàriament aquests equips són estables durant tot un curs escolar, queden reflexats en aquest document els que en formen part a data 31 de desembre del 2025.

## Cooperació

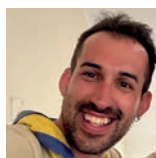
Grup de treball



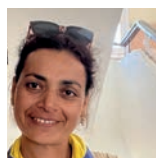
**Àlex Perez**  
L'Ametlla del V



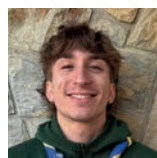
**Elisabeth Rios**  
Cerdanyola del V



**Èrik Ortega**  
L'Ametlla del V



**Gold Mohareb**  
Internacional



**Izan Abril**  
Cerdanyola del V



**Mireia Seguranyes**  
L'Ametlla del V



**Natalia Moreno**  
Cerdanyola del V



**Sara Pérez**  
Cerdanyola del V



**Sergi Llibre**  
Coordinador

A aquests equips s'hi sumen moltes altres persones que participen de grups esporàdics en activitats concretes.

## 5.1 LLEURE EDUCATIU | CENTRE D'ESPLAI

Cada dissabte, de setembre a juny, l'Esplai del Roser ofereix activitats de lleure educatiu al llarg de tot l'any, impulsades per un equip de voluntaris i voluntàries que lidera aquesta gran àrea de l'entitat. D'aquesta activitat en neixen les vacances.

XIFRES DE CURS

30

Jornades de  
Dissabtes

42

Participants



### EIX Natura

Posant el focus en el contacte directe amb la natura, es converteix en un dels seus objectius principals.

Aquesta mirada reforça el vincle amb l'entorn, tot promovent experiències significatives i vivencials al cor de la natura.



### Teixit associatiu actiu

Cooperant amb entitats de cultura i lleure és d'on extreiem activitats com el DUDI, celebrat al novembre amb tots els esplais de Cerdanyola o el Moni On, la trobada d'esplais de z12 del MCECC organitzada pel nostre equip.



### Mare de Déu de l'Alegria

El centre d'esplai recupera aquesta festivitat de l'alegria de pasqua, on l'equip de monitors/es entrant valida el seu compromís de voluntariat amb la comunitat, les famílies i l'entitat.

Comença un nou relleu generacional.



## consolidem l'XL

Aquest 2025, el programa XL, l'espai per a adults i famílies del Roser, ha continuat creixent amb la celebració de sortides trimestrals de cap de setmana, obertes tant a adults com a famílies amb infants. Aquestes escapades han ofert l'oportunitat de compartir temps de qualitat en contacte amb la natura, viure moments de convivència i reforçar els vincles entre membres de la comunitat.

A més, al llarg de l'any, el centre també ha realitzat diverses activitats familiars i intergeneracionals dins l'entitat, pensades per promoure la participació activa, la cooperació i un sentit de pertinença compartit.

Gràcies a aquestes propostes, XL contribueix a construir una xarxa comunitària viva on adults, infants, famílies i monitors/es col·laboren per crear experiències enriquidores, inclusives i ricament humanes.



## Màgia, detectius o superherois

Al llarg de l'any, els diferents grups de l'esplai han viscut centres d'interès molt diversos: aprenents de màgia, missions d'investigació amb detectius, històries de superherois i superheroïnes, i fins i tot un viatge per Madagascar ple d'aventures.

La utilització del centre d'interès és un dels pilars fonamentals del lleure educatiu i un recurs clau en la pràctica pedagògica de l'esplai. Es reforça la cohesió del grup, es dona significat educatiu a les propostes i es facilita una vivència més profunda i engrescadora.



## 5.2 ACCIÓ SOCIAL | CENTRE SOCIOEDUCATIU

La Fundació Roser de Maig desenvolupa gran part de la seva acció social a través del centre socioeducatiu. És un espai de referència a Cerdanyola del Vallès, dedicat a l'acompanyament integral d'infants, adolescents i joves fora de l'horari escolar. Combina l'acompanyament educatiu i l'estudi amb activitats lúdiques, tallers i espais de creixement personal i comunitari. El nostre principal objectiu és garantir que tots els infants i joves tinguin accés a les mateixes oportunitats per créixer: acadèmiques, socials, emocionals i personals.



Centre Socioeducatiu  
del Roser

### Renovem l'imatge!

Aquest 2025, el centre socioeducatiu actualitza el logotip, acollint el color verd de l'entitat mare i les sigles CESOR d'abreviatura del centre.

També es renova la plana web del centre, accessible des de la fundació.



### Nou conveni amb l'Ajuntament



L'any 2025, el Centre Socioeducatiu del Roser signa amb l'Ajuntament de Cerdanyola del Vallès un nou conveni destinat al desenvolupament del programa del curs, un acord que va més enllà del suport econòmic i que reforça la col·laboració directa amb l'àrea de serveis socials.

Aquest conveni es converteix en un acord d'acompanyament, corresponsabilitat i implicació comunitària, i permet consolidar les accions socioeducatives del centre.



El finançament del Centre Socioeducatiu es nodreix tant d'aquest conveni com d'altres aportacions públiques i privades, ja sigui en forma de subvencions, projectes o donacions que garanteixen la continuïtat i qualitat del servei.





Al 2025 s'inicien un seguit d'iniciatives que acompanyen la tasca diària del centre. El Running Club és una d'elles. Es tracta d'un programa obert i fora de l'horari habitual del CESOR amb l'objectiu de fomentar l'esport i els hàbits saludables entre els adolescents i joves del centre.

Complementa les activitats esportives que es duen a terme els dimecres i els dijous, i representa el primer pas cap a la creació de nous clubs i espais de participació dels joves o famílies.

## Formacions de l'equip

## Participació externa



L'equip organitza projectes i activitats educatives en les que es forma prèviament a tots els seus dirigents; treballadors/es, voluntariat i estudiants en pràctiques.

Aquest procés formatiu garanteix una intervenció coherent, de qualitat i alineada amb l'entitat.



Al llarg de l'any, el CESOR ha participat activament en tallers i activitats de Cerdanyola, ja siguin municipals, impulsades pel Consell de Cooperació o relacionades amb iniciatives esportives.

Aquesta presència reforça el vincle comunitari i la implicació del centre en la vida social de la ciutat.

## Camí a l'obertura tot l'any

A l'estiu, el centre socioeducatiu dona continuïtat a la seva tasca oferint colònies, campaments, casals i rutes per a infants i joves, organitzats conjuntament amb l'esplai. Aquestes activitats permeten seguir treballant valors, convivència i educació en el lleure més enllà del curs escolar.

L'equip educatiu del CESOR hi participa activament, reforçant el vincle educatiu i acompanyant els participants en experiències intenses i significatives.



## 5.3 COOPERACIÓ

El Departament de Cooperació Internacional és de la voluntat de construir una Fundació oberta al món i atenta a les necessitats globals. Mentre treballem per una societat justa, integradora i humana, creiem en l'equilibri mundial i la importància de recolzar i facilitar espais de cooperació amb realitats més empobrides, com la salut global, l'educació, la preservació del medi o la reducció de les desigualtats.

### Egipte > sis anys de camí



El Programa de Cooperació Internacional ha finalitzat el seu segon trienni amb el projecte desenvolupat a Egipte, on s'han implementat programes educatius, projectes d'arquitectura i s'ha ofert acompanyament logístic i financer.

Aquest any, s'ha dut a terme l'avaluació de les activitats del programa, que ha permès fer un repàs i recordar la darrera iniciativa desenvolupada a Egipte: el projecte **RUCAM**. Aquesta activitat consistia en una ruta pel Sinai que culminava amb un camp de voluntariat a Luxor, en el qual van participar deu joves del nostre centre, en un intercanvi amb una vuitantena de joves locals.



La participació en RUCAM ha estat una experiència enriquidora, que ha fomentat el diàleg intercultural, la cooperació i l'aprenentatge compartit entre els joves participants.

Cal destacar que aquesta activitat, com totes les que es realitzen dins de l'àrea de voluntariat internacional, va ser cofinançada. Una part del finançament prové dels propis participants, i l'altra part, gràcies a ajuts, subvencions i activitats d'economia solidària, entre les quals destaquen el Holi, les Jornades d'Astronomia o la venda de productes a fires i diades com la de Sant Jordi.



L'equip de cooperació participa i col·labora en diferents iniciatives en xarxa, com el Consell de Cooperació i Solidaritat de Cerdanyola del Vallès i altres espais de coordinació amb municipis amb els quals manté relació.



Aquest any, a més, ha pres part en la primera edició de **La Nit al Fons**, esdeveniment organitzat pel Fons Català de Cooperació, ampliant així la seva presència i vinculació amb el teixit de cooperació del país.



A més de les activitats pròpies, la Fundació aposta per donar suport i acompanyar altres realitats afins en les seves activitats i accions.

En aquest sentit, del 20 al 22 de juny del 2025 a Can Xammar es van acollir les persones provinents del Sàhara Occidental que van participar en la celebració del 50è aniversari de l'ONG Ramassà. En accions com aquesta, la nostra entitat contribueix a l'esdeveniment mitjançant un acompanyament logístic.



Apostant per apropar les activitats, tant locals com internacionals, a la comunitat, s'organitza anualment el Quinto Solidari. Aquest any s'ha celebrat el **26 de desembre**, i ha estat una iniciativa que serveix tant per recaptar fons com per presentar de manera oberta i transparent els projectes i activitats que s'estan duent a terme.

D'aquesta manera, l'esdeveniment funciona com un espai d'exposició i de rendició de comptes davant la comunitat.

## Esborrany del proper trienni

La Fundació Roser de Maig té la voluntat d'iniciar un nou trienni del departament de cooperació per al període 2026-2029. Per això, durant l'últim trimestre del 2025 s'ha començat la fase de formulació i plantejament de noves propostes d'acció.

Una opció és donar continuïtat als programes que es desenvolupen a Egipte, mentre que, de manera paral·lela i complementària, també s'han identificat diferents entitats del Sud en desenvolupament alineades amb els programes d'infància i joventut amb les quals es podrien acompanyar nous projectes.

## 5.4 CASA DE COLÒNIES | CAN XAMMAR

Can Xammar no és només un espai d'allotjament, sinó que constitueix un projecte d'acompanyament adreçat a entitats, grups, institucions i agrupacions juvenils de caràcter educatiu i de lleure. La seva finalitat és esdevenir un espai de creixement humà i de suport als projectes específics de cada grup, afavorint el desenvolupament personal i col·lectiu dels participants.

# 81 Grups Acompanyats

Durant el 2025 l'equip de Can Xammar ha acollit 81 reserves de grups, en les quals s'ha ofert un acompanyament que inclou l'acollida a la casa, la cura de les instal·lacions i l'oferta d'un seguit de serveis disponibles, tant materials com pedagògics, per garantir una experiència de qualitat.



### Activitats pròpies

A més, des de l'equip de la casa de colònies s'han organitzat activitats pròpies obertes a tota la ciutadania. Entre aquestes, hi trobem la festivitat de la **Mare de Déu de Lourdes** al febrer. Al llarg de l'any també destaquem:



El 2025 es va iniciar amb el **casal de Nadal**, en el qual van gaudir d'una sèrie d'activitats nadalenques, combinant creativitat, joc i aprenentatge.



Han estat dues les sessions realitzades en el marc dels **Tallers Astronòmics** per contemplar el cel, oferint una experiència educativa i científica per a tots els públics.



**Castaween** es va celebrar els dies 30 i 31 d'octubre. Es va acollir més d'un centenar de persones. Durant la jornada es van oferir passatges del terror, pintacares, tallers de tardor i venda de castanyes.

## Voluntariat empresarial

Can Xammar també ha acollit activitats de voluntariat corporatiu.

Aquest 2025, de la mà d'ADECCO, s'han realitzat tallers de manteniment a la instal·lació amb el personal de l'empresa, seguint experiències similars amb la Fundació Sage en anys anteriors.



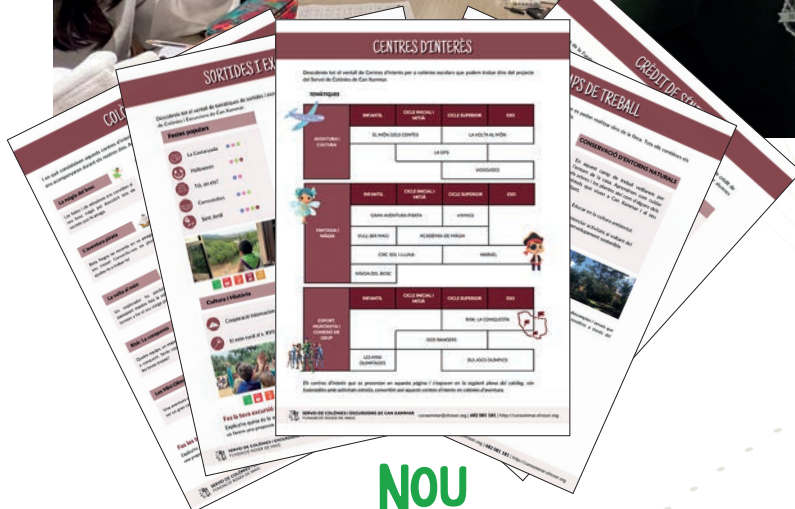
## El servei de colònies

El servei d'excursions i colònies escolars de Can Xammar ofereix un suport integral i personalitzat per a escoles, instituts i clubs.

L'equip de la casa no només s'encarrega de la cura de les instal·lacions, el servei d'àpats o l'oferta de recursos materials; sinó que també dissenya plans pedagògics adaptats a cada grup, tenint en compte les necessitats, interessos i edats dels participants.



Abans de cada estada, s'ha realitzat una reunió amb l'equip docent o responsables del grup per definir els objectius de la visita, ajustar el programa d'activitats i assegurar que es compleixin les expectatives pedagògiques i logístiques.



## Nou Catàleg d'activitats

Al 2025 s'ha ampliat les propostes amb noves experiències lúdiques, educatives i de descoberta de la natura.

## 15 ESCOLES i INSTITUTS

SET - NOV: TEMPORADA DE TARDOR

> Ideal per trobades de coneixença i cohesió

MAR-JUN: TEMPORADA DE PRIMAVERA

> Pràctic per trobades de tancament

6

## GRANS ACTIVITATS DE LLEURE

Durant les èpoques vacacionals, el Centre d'Esplai del Roser, amb l'ajut de totes les realitats fundacionals, organitza grans activitats obertes a tota la ciutadania.

### CAMP DE TREBALL

26  
Participants

Coordinació: Silvia Montes

Monitoratge: Abril Serrano, Camila Pacheco, Candela Lozano, Carla Marquez, Eric Fernandez, Erika del Aguila, Guillem Gomez, Izan Abril, Jan Montoya, Laia Vila, Laura Chic, Lucia Rodriguez, Míriam Torres, Natalia Moreno, Raquel Ratia i Sara Perez

### CASAL

503  
Participants

Direcció: Erik Ortega

Coordinació: Alex Perez, Izan Abril, Sergi Llibre i Núria Llibre

Monitoratge: Adrià Jalle, Alba Perez, Alex Franco, Biel Estadella, Carla Marquez, Dennis Otero, Derek Ortega, Elsa Jimenez, Eric Fernández, Eric Salinas, Erika del Aguila, Gerard Exposito, Gina Ariño, Guillem Gomez, Hugo Genicio, Ian Jimenez, Iker Delgado, Irek Serrano, Ivan Gomez, Ivan Almagro, Joan Gomez, Jostin Castro, Judit Marsà, Laia Oliete, Laia Vila, Laura Chic, Manel Basallote, Marc Acosta, Maria Gonzalez, Mario Abad, Marta Bocanegra, Meritxell Ayala, Miquel Orta, Pep Palau, Raquel Ratia, Sara Perez, Saul Vazquez i Víctor Canovas

### COLÒNIES

31  
Participants

Coordinació: Silvia Montes

Monitoratge: Eric Fernandez, Erika del Aguila, Izan Abril, Judit Marsà, Maria Gonzalez, Raquel Ratia, Ruth Gomez

### CAMPAMENTS

10  
Participants

Coordinació: Erik Ortega

Monitoratge: Guillem Gomez, Laia Vila, Laura Chic, Meritxell Ayala, Sara Perez

## 7 PROJECTES DESTACATS

A més a més de l'acció permanent que es duu a terme des de l'entitat, en el transcurs de l'any es realitzen diferents projectes i activitats que cal fer menció per l'impacte que han produït.



### PUBLICACIÓ DEL PROGRAMA A TOT COLOR

El 2025 es presenta al programa A Tot Color una proposta innovadora dissenyada per acompanyar escoles i instituts en l'àmbit de les activitats extraescolars. El programa incorpora un ampli ventall d'activitats que responen a les necessitats educatives actuals.

### CONNEXIÓ DE REALITATS DE LA FUNDACIÓ

Al llarg de l'any s'han impulsat diverses activitats que reforcen la connexió entre les diferents realitats de l'entitat. Alhora, propostes com la calçotada familiar o el pessebre vivent de desembre continuen reunint i enfortint tota la comunitat parroquial.



### IMPLEMENTACIÓ DE NOUS PROTOCOLS I NORMATIVA

Al llarg de l'any s'han desenvolupat i aplicat nous protocols i normatives de convivència a la casa de colònies de Can Xammar per facilitar l'estada de tots els grups acollits. Aquesta tasca té com a finalitat millorar la qualitat del servei i garantir una experiència òptima per a cada grup.

### MILLORA GESTIÓ LABORAL

Amb els anys, l'equip tècnic de la Fundació ha crescut per donar resposta a les noves necessitats, arribant a sumar fins a 40 professionals a èpoques d'estiu. Per aquest motiu, s'ha optimitzat l'atenció al personal contractat, reforçant la gestió de responsabilitats laborals i la prevenció de riscos.



### SCAPE TOWN A L'AMETLLA DEL VALLÈS

L'equip de servei de colònies de Can Xammar treballa contínuament per oferir al professorat propostes que fomentin el creixement i la convivència interna durant les estades amb els infants. Una de les noves iniciatives és un scape town que el propi equip pot realitzar de manera autònoma en arribar a la casa.

### TORNA LA SORTIDA FAMILIAR AL CASAL D'ESTIU

Després d'uns anys sense aquesta proposta, enguany hem recuperat les activitats familiars dins el casal d'estiu. El 19 de juliol de 2025 es va realitzar una excursió a la Mola, amb la participació d'una vintena de persones. L'objectiu és consolidar aquesta línia de treball.





8

## COMUNICACIÓ

A fi de promoure l'acció i els recursos que es generen en el marc de la Fundació i els seus departaments, comptem amb una sèrie de mitjans per a poder difondre les accions i activitats que es realitzen.

### Plana web



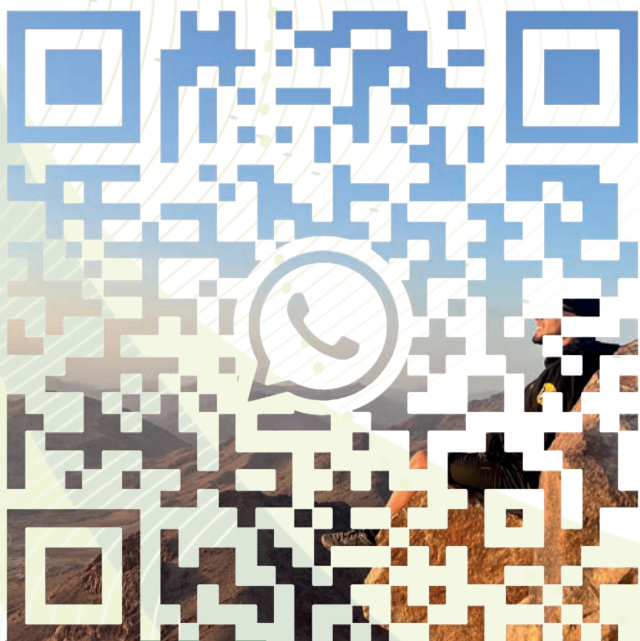
Actualitzem la plana web de la Fundació fent un estudi per fer-la accessible i adaptar-la a les noves normatives.

[fundacio.elroser.org](http://fundacio.elroser.org)

Per la pluralitat i complexitat de cadascun dels perfils usuaris, aquesta plana web enllaça amb dos pàgines pròpies de realitats de l'entitat.

- > Esplai del Roser: [esplai.elroser.org](http://esplai.elroser.org)
- > Can Xammar: [canxammar.elroser.org](http://canxammar.elroser.org)

### Xarxes socials



Encetem una nova eina de comunicació a través d'un canal de whatsapp, seguint amb les XXSS que gestionen cadascuna de les àrees de la fundació.

ESPLAI

[@esplaidelroser](https://www.instagram.com/esplaidelroser)



CESOR

[@centresocioeducatiuroser](https://www.instagram.com/centresocioeducatiuroser)



CAN XAMMAR

[@canxammar](https://www.instagram.com/canxammar)





## Prensa i comunicació local



La Fundació Roser de Maig ha comptat amb presència a mitjans de comunicació local, tals com el *Diari de l'Ametlla* o la Revista *TOT Cerdanyola*.

## e\_rosor

A més, de forma trimestral, s'envia el butlletí electrònic als subscriptors en aquest mitjà, amb la finalitat de poder exposar les principals novetats i un breu resum de les propostes ja realitzades.

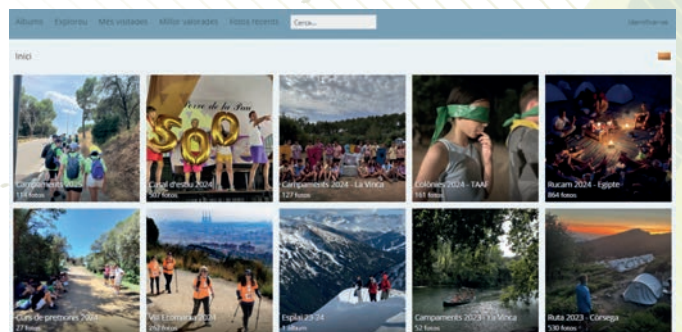


## L'Estiu en hits

Que a l'estiu comptem amb una cançó pròpia per animar-lo ja és una tradició. Aquest 2025, en el marc de l'eix *com entrenar el teu drac*, s'estrena la cançó *Illa del Roser*, composta per l'Adria Solanas, exmonitor del centre.



## L'Àlbum web



De les grans activitats en fem un recull d'imatges que poden visualitzar-se a la plana web [www.elrosor.org/imatges](http://www.elrosor.org/imatges)

Des de la Fundació és primordial la transparència i rendició de comptes tant per a tots els membres de l'entitat com per als usuaris i usuàries d'aquesta. És per això que a la pàgina web disposem d'un portal de transparència on hi podràs trobar els estatuts, memòries, balanços, plans d'actuació, comptes anuals, convenis i subvencions.



**Portal de  
transparència**

## Elaboració de pressupostos

Cadascuna de les activitats que es realitza compta amb un pressupost dissenyat i elaborat per l'equip de direcció d'aquestes, el qual s'acompanya per l'equip tècnic de la Fundació amb la finalitat de concordar amb el pressupost anual de tota l'entitat. Aquest pressupost s'exposa i aprova amb tot l'equip que hi participa.

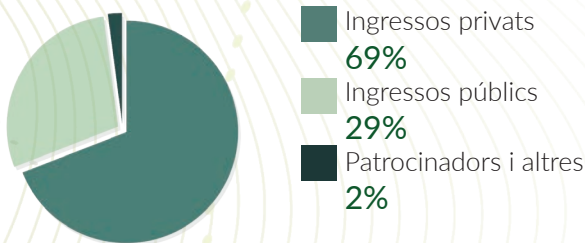
El patronat s'encarrega d'aprovar el pressupost anual, vetllant per l'acompliment de la missió i finalitats tot assegurant la seva sostenibilitat.

## Tancament econòmic

Durant les activitats es revisen les possibles desviacions dels pressupostos a fi d'assegurar un correcte tancament econòmic de l'acció concreta. La suma dels tancaments, per mitjà d'un òrgan extern a l'entitat que ho comptabilitza, genera el tancament anual que és revisat pel patronat i exposat a tot l'equip de la Fundació.

### Ingressos [2025]

Valors complets en la memòria de comptes.

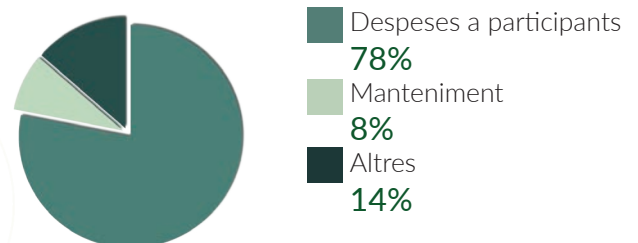


#### Valoració

Destaquem més ingressos públics respecte l'any anterior. Agraïm a totes les entitats públiques que ho ha fet possible.

### Despeses [2025]

Valors complets en la memòria de comptes.



#### Valoració

Augmenten les inversions directes als participants. Som partidaris d'invertir el màxim en els nostres infants i joves.



## Programa d'ajuts i beques

Des de la Fundació Roser de Maig posem a disposició de les famílies i infants una campanya de beques per poder fer possible l'accés a les activitats que organitzem a l'entitat.

Les sol·licituds es vertebren per la fundació i son acollides per la pròpia entitat, Càritas parroquial, el MCECC o SSB.

**52 beques  
d'estiu**

**27 beques  
de curs**

10

## SOSTENIBILITAT AMBIENTAL I SOCIAL

La Fundació Roser de Maig manté el compromís d'actuar com un agent transformador al servei de la comunitat. Aquest compromís s'expressa, també, a través de la sostenibilitat entesa en un sentit ampli: ambiental, econòmica i social. Al llarg del 2025, s'han consolidat i ampliat diverses iniciatives destinades a contribuir a un desenvolupament responsable, a la cura de les persones i a l'ús eficient dels recursos.



Què entenem per descarbonització?  
Fundació Roser de Maig



Què és i com funciona un compostador  
Fundació Roser de Maig



El reciclatge a Can Xammar  
Fundació Roser de Maig

### Parlem de descarbonització

Durant el mes d'abril, infants i joves del centre, juntament amb l'equip de monitoratge, van participar en un programa formatiu orientat a reforçar la sostenibilitat econòmica i ambiental del projecte educatiu de Can Xammar. Al llarg de diversos tallers, van treballar com es planifica un bon sistema d'obtenció i gestió de recursos, reflexionant sobre processos de compra, comandes i selecció de materials. El programa també va incloure una part pràctica sobre el cicle dels materials, la seva reutilització i els sistemes de reciclatge, posant especial èmfasi en la importància de reduir residus i retornar-los adequadament al medi.

Com a resultat d'aquest procés, es va elaborar un programa final que culminava en un camp de treball. Els participants van enregistrar vídeos explicatius sobre el concepte de descarbonització, el funcionament d'un compostador i les bones pràctiques de reciclatge. A més, van construir un compostador que servirà de recurs educatiu per als grups, així com cartells i butlletes informatives per fomentar un reciclatge correcte.



### Pla de prevenció del malbaratament alimentari



Des de l'Associació de Cases de Colònies i Albergos de Catalunya publiquem el Pla Col·lectiu de Prevenció del Malbaratament Alimentari.

### Bones pràctiques

Repensem maneres de fer amb tallers d'equip que conclouen en dossiers de normatives de convivència i consells de bones pràctiques ambientals.



# 11

## RESULTATS

A més a més de la pròpia activitat diària, la Fundació Roser de Maig compta amb un pla d'accions anual que es realitza amb la finalitat de millorar qualitativament cada departament tot fixant les línies de treball. El 2025 ha estat un any de nous reptes i molt diferent a tots els altres. Seguidament avaluarem les accions que s'han complert i de quina manera.



### FUNDACIÓ

- Consolidació de l'equip de tècnics, enfortint l'estructura de l'entitat.
- Potenciament de la comunicació, tant interna com externa.
- Enfortiment parcial de la viabilitat econòmica dels Departaments.
- Millora de la gestió laboral i acompanyament d'equip tècnic.

### CENTRE D'ESPLAI

- Continuitat de l'oferiment d'espais de lleure de qualitat.
- Relleu generacional consolidat de l'equip de monitoratge
- Apuntalació del grup de famílies, mitjançant el projecte XL. Ampliació de la proposta a l'estiu.
- Enriquiment del coneixement vers el lleure i l'educació de les dirigents del centre.

### CENTRE SOCIOEDUCATIU

- Nova imatge de centre.
- Encetats nous programes de teixit associatiu amb entitats de la ciutat.
- Afiançat el contacte del centre amb la federació (XACS) i els seus departaments.
- Signatura del nou conveni amb l'Ajuntament de Cerdanyola
- Renovació de col·laboracions com el Banc d'Aliments i Càritas.

## CAN XAMMAR

- Obertes noves línies de treball en el marc del Servei de Colònies.
- Realitzades activitats d'educació i lleure puntuals, així com de tallers de culturals i de cooperació.
- Construcció de protocols d'actuació i normativa per afavorir les convivències dels grups.
- Inici d'activitats d'educació en el lleure organitzades com a entitat per infants del municipi.
- Col·laboracions amb entitats per al desenvolupament de les seves accions socials.
- Organització conjunta d'esdeveniments amb la parròquia de Sant Genís i la residència Francesca Roig

## COOPERACIÓ INTERNACIONAL

- Cloenda del trienni de col·laboració amb l'entitat d'Egipte i proposta de nou trienni.
- Afermats els enllaços amb entitats d'àmbit internacional.
- Constituït i realitzat un calendari d'activitats de sensibilització i conscienciació.
- Integrats en el Consell de Cooperació i Solidaritat de la ciutat.
- Calendarització de l'inici del nou trienni de cooperació.



## 12 AGRAÏMENTS

Finalitzem un any amb moltes metes i objectius complerts, però amb esperança i projecció de noves propostes que marcaran la trajectòria de l'entitat als propers anys.

Gràcies a les **famílies**, a la confiança que dipositeu en tot l'equip, a les propostes de millora i sobretot a compartir i apoderar-vos dels projectes d'una manera tan proactiva.

Gràcies als **participants**, infants, adolescents i joves que no heu perdut en cap moment l'esperit del lleure, sempre amb un somriure. Veure el vostre creixement any rere any ens omple de felicitat.

Gràcies a tot l'**equip tècnic**, els quals, coneixedors de les complicacions que hi poden sorgir al treballar en una entitat del tercer sector, enfronteu els reptes amb audàcia i energia. Amb vosaltres tot és possible.

Gràcies als **voluntaris i voluntàries**, al seu esforç, sacrifici, compromís i responsabilitat demostrada amb escriu en el dia a dia de l'entitat. Sou el motor d'aquest engranatge que creix constantment. Us agraïm la vostra maduresa social.

Il·lusionades, continuarem fent camí en aquesta aventura tan apasionant que és la fundació.

*gràcies*



Llac de Tristaina, a Andorra. Sortida del grup XL



L'esplai del Roser a la plaça de l'Ajuntament.



Estiraments de la sessió del Running Club

També voldríem agrair al treball en xarxa i cooperatiu que tenim amb diverses organitzacions, entitats, empreses i administracions públiques que fan possible la nostra acció.







[www.elroser.org](http://www.elroser.org)

Telf: 682 081 181  
[adminsitracio@elroser.org](mailto:adminsitracio@elroser.org)

